

הודעה לתקשורת

אתר: www.cbs.gov.il; דוא"ל: info@cbs.gov.il; פקס: 02-6521340

ירושלים א' באלול, תשפ"ד
4 בספטמבר, 2024
276/2024

כניסות של מבקרים¹ לישראל באוגוסט 2024 Visitor Arrivals to Israel in August 2024

הנתונים המוצגים בהודעה זו מושפעים ממלחמת חרבות ברזל שפרצה ב-7 באוקטובר 2023.

אוגוסט 2024, נתונים מקוריים (לוח 4)

- 69.9 אלף כניסות מבקרים לישראל² (311.2 אלף באוגוסט 2023)
- 68.8 אלף כניסות תיירים³ (284.2 אלף באוגוסט 2023)
- 1.1 אלף כניסות של מבקרי יום⁴ (27.0 אלף באוגוסט 2023)

אוגוסט 2024, נתונים מקוריים (לוח 1)

בחודש אוגוסט נרשמו 69.9 אלף כניסות מבקרים לישראל, מתוך 68.8 אלף כניסות תיירים ו-1.1 אלף כניסות מבקרי יום (באוגוסט השנה לא נרשמו כניסות של נוסעים בשיוט. באוגוסט 2023 נרשמו 16.5 אלף כניסות של נוסעים בשיוט).

ינואר-אוגוסט 2024, נתונים מקוריים (לוח 1)

בחודשים ינואר-אוגוסט 2024 נרשמו 681.1 אלף כניסות מבקרים במצטבר (2.7 מיליון בתקופה המקבילה ב-2023).

¹ נתונים על אודות מעברים של מבקרים בגבולות מתקבלים בלמ"ס על בסיס יומי מביקורת הגבולות. בלמ"ס מסווגים כמבקר (תייר או מבקר יום) את מי שנכנס לישראל באשרת תייר או באשרה של תושב ארעי (אשרה שמקבלים סטודנטים, אנשי דת וכו').

² מבקרים כוללים תיירים ומבקרי יום.

³ תיירים - מבקרים השוהים בישראל ויוצאים ממנה בתאריך שונה מתאריך הכניסה.

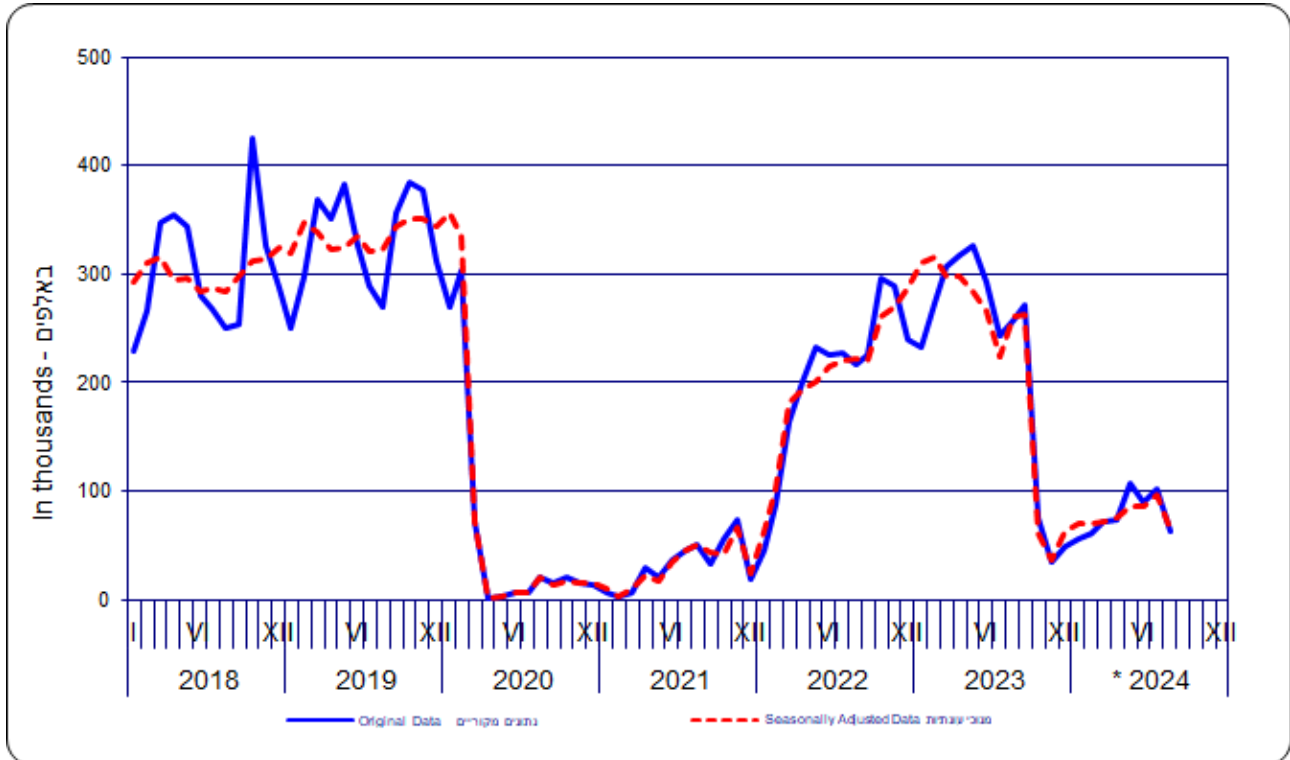
⁴ מבקרי יום - מבקרים הנכנסים ויוצאים מישראל באותו תאריך. בקבוצה זו כלולים גם הנוסעים בשיוט (תיירים בשיט חופים שנכנסים לישראל לביקורי יום ולנים באונייה).

נתונים מנוכי עונתיות ומגמה⁵ (לוח 2)

כניסות תיירים בדרך האוויר

מניתוח הנתונים **מנוכי העונתיות** של כניסות תיירים בדרך האוויר עולה כי בשלושת החודשים האחרונים, יוני-אוגוסט 2024, נרשמו 82.3 אלף כניסות בממוצע לחודש, לעומת 77.5 אלף כניסות בממוצע לחודש בשלושת החודשים שקדמו להם, מרץ-מאי 2024.

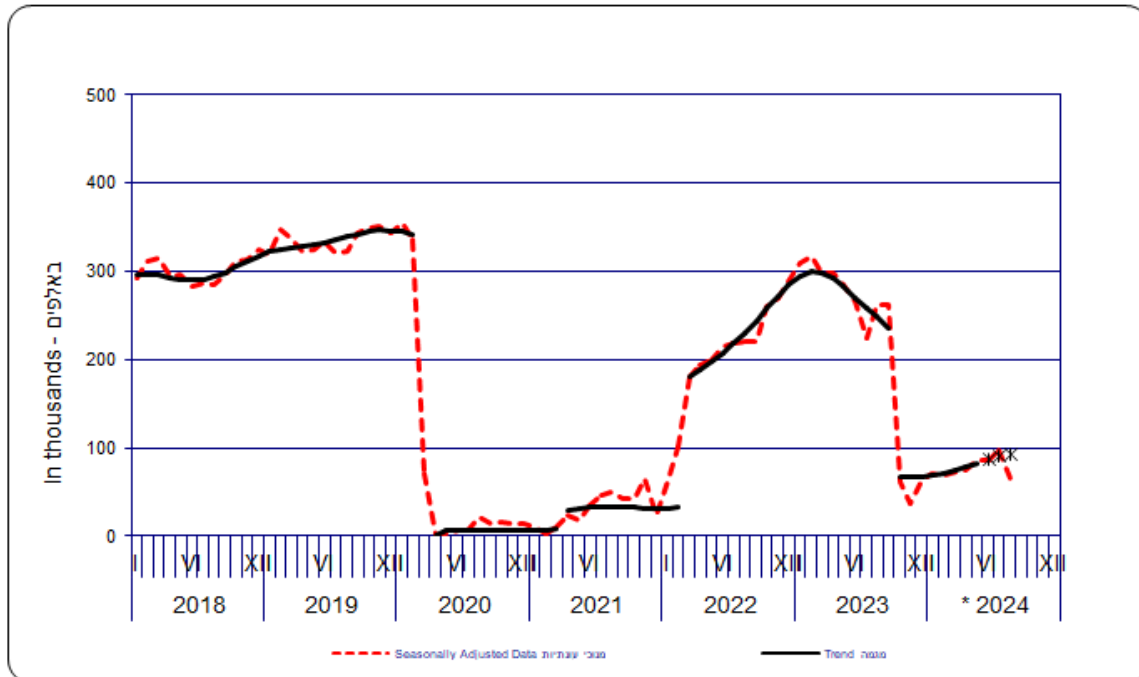
תרשים 1 - כניסות תיירים בדרך האוויר, 2018-2024



מניתוח **המגמה** עולה כי בשלושת החודשים האחרונים, יוני-אוגוסט 2024, נרשמה עלייה של 4.3% בממוצע מדי חודש. בשלושת החודשים שקדמו להם נרשמה עלייה של 5.3% בממוצע מדי חודש.

⁵ בוצעו התאמות לשבר במגמה בסדרה כניסות תיירות בדרך האוויר החל ממרץ 2020 (תחילת משבר הקורונה העולמי), מרץ 2021 (פתיחה חלקית של נתב"ג לאחר 3 סגרים), מרץ 2022 (פתיחה מלאה של נתב"ג) ואוקטובר 2023 (מלחמת חרבות ברזל). לכן, אמידת סדרות מנוכות עונתיות ומגמות, בתקופות שלאחר מרץ 2020, מרץ 2021, מרץ 2022 ואוקטובר 2023 נערכו לאחר התאמות נתוני הסדרה עד פברואר 2020, פברואר 2021, פברואר 2022 וספטמבר 2023 בהתאמה לרמות שונות שהתקבלו בחודשים הראשונים של השברים הנ"ל. נציין כי הסדרה מנוכת העונתיות והמגמה עד לפני משבר הקורונה, כלומר החישוב עבור תקופת העיבוד מינואר 2010 עד פברואר 2020, נעשה לפי השיטה הרגילה לניכוי עונתיות ואמידת המגמה, כך שהנתונים מנוכי העונתיות והמגמה עבור תקופה זו לא הושפעו ממשבר הקורונה ויישאר ללא שינוי במהלך השנים הבאות.

תרשים 2 - כניסות תיירים בדרך האוויר, 2018-2024



* The last three trend estimates are subject to substantial revisions

* שלושת האומדנים האחרונים של המגמה עשויים להשתנות במידה ניכרת

** As of October 2023 seasonally adjusted and trend data were calculated taking into consideration the trend break in the series due to Operation Swords of Iron.

** החל מאוקטובר 2023 חושבו נתונים מנכי עונתיות ומגמה בהתחשב בשבר בסדרות שנגרם בעקבות מלחמת חרבות ברזל.

הסבר מפורט ומעודכן על תהליך ניכוי עונתיות ואמידת המגמה מתפרסם ב"[הגורמים העונתיים וגורמי ההתאמה מראש ל-2024, מגמות ל-2020-2024](#)"

ההודעה הבאה "כניסות של מבקרים לישראל בחודש ספטמבר 2024" תפורסם ב-8 באוקטובר 2024.