

הודעה לתקשורת

אתר: www.cbs.gov.il; דוא"ל: info@cbs.gov.il; פקס: 02-6521340

ירושלים כ"ח באייר, תשפ"ד
6 במאי, 2024
170/2024

כניסות של מבקרים¹ לישראל במאי 2024 Visitor Arrivals to Israel in May 2024

הנתונים המוצגים בהודעה זו מושפעים ממלחמת חרבות ברזל שפרצה ב-7 באוקטובר 2023.

מאי 2024, נתונים מקוריים (לוח 4)

- 115.5 אלף כניסות מבקרים לישראל² (411.1 אלף במאי 2023).
- 114.0 אלף כניסות תיירים³ (376.4 אלף במאי 2023).
- 1.5 אלף כניסות של מבקרי יום⁴ (34.7 אלף במאי 2023).

מאי 2024, נתונים מקוריים (לוח 1)

בחודש מאי נרשמו 115.5 אלף כניסות מבקרים, מתוכם 114.0 אלף כניסות תיירים ו-1.5 אלף כניסות מבקרי יום (במאי השנה לא נרשמו כניסות של נוסעים בשיוט, ובמאי 2023 נרשמו 23.3 אלף כניסות).

ינואר-מאי 2024, נתונים מקוריים (לוח 1)

בחודשים ינואר-מאי 2024 נרשמו 403.4 אלף כניסות מבקרים במצטבר (1.8 מיליון בתקופה המקבילה ב-2023).

¹ נתונים על אודות מעברים של מבקרים בגבולות מתקבלים בלמ"ס על בסיס יומי מביקורת הגבולות. בלמ"ס מסווגים כמבקר (תייר או מבקר יום) את מי שנכנס לישראל באשרת תייר או באשרה של תושב ארעי (אשרה שמקבלים סטודנטים, אנשי דת וכו').

² מבקרים כוללים תיירים ומבקרי יום.

³ תיירים – מבקרים השוהים בישראל ויוצאים ממנה בתאריך שונה מתאריך הכניסה.

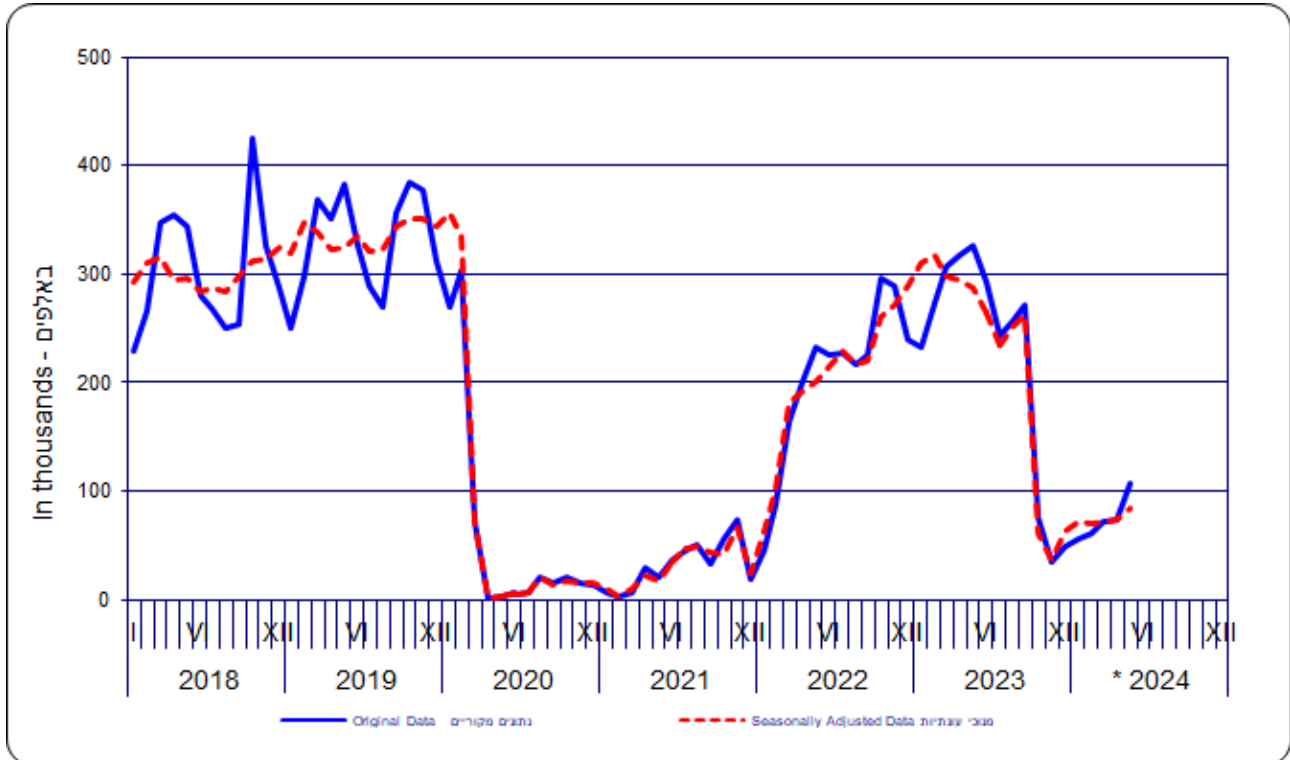
⁴ מבקרי יום – מבקרים הנכנסים ויוצאים מישראל באותו תאריך. בקבוצה זו כלולים גם הנוסעים בשיוט (תיירים בשיט חופים שנכנסים לישראל לביקורי יום ולנים באונייה).

נתונים מנוכי עונתיות ומגמה⁵ (לוח 2)

כניסות תיירים בדרך האוויר

מניתוח הנתונים **מנוכי העונתיות** של כניסות תיירים בדרך האוויר עולה כי בשלושת החודשים האחרונים, מרץ-מאי 2024, נרשמו 76.4 אלף כניסות בממוצע לחודש, לעומת 68.1 אלף כניסות בממוצע לחודש בשלושת החודשים שקדמו להם, דצמבר 2023-פברואר 2024.

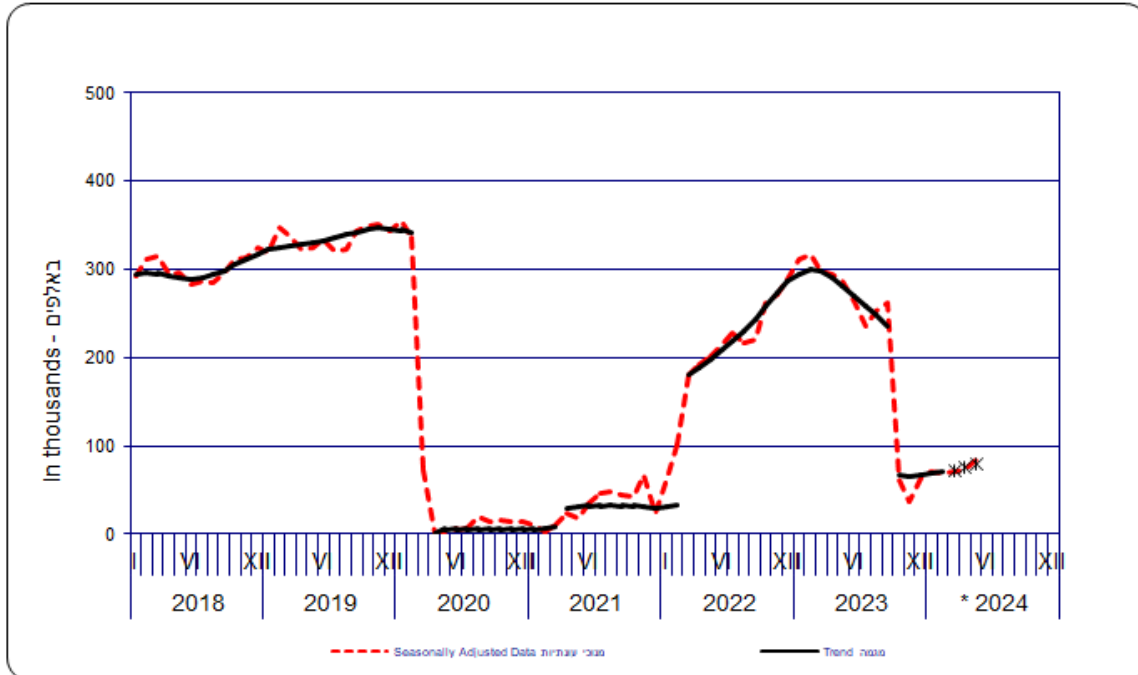
תרשים 1 - כניסות תיירים בדרך האוויר, 2018-2024



מניתוח **המגמה** עולה כי בשלושת החודשים האחרונים, מרץ-מאי 2024, נרשמה עליה של 4.2% בממוצע מדי חודש. בשלושת החודשים שקדמו להם נרשמה עליה של 1.8% בממוצע מדי חודש.

⁵ בוצעו התאמות לשבר במגמה בסדרה כניסות תיירות בדרך האוויר החל ממרץ 2020 (תחילת משבר הקורונה העולמי), מרץ 2021 (פתיחה חלקית של נתב"ג לאחר 3 סגרים), מרץ 2022 (פתיחה מלאה של נתב"ג) ואוקטובר 2023 (מלחמת חרבות ברזל). לכן, אמידת סדרות מנוכות עונתיות ומגמות, בתקופה שלאחר מרץ 2020 נערכו לאחר התאמות נתוני הסדרה עד פברואר 2020 לרמות השונות שהתקבלו בחודשים הראשונים של השבר, וכך גם בתקופה שלאחר מרץ 2021 – עד פברואר 2021, בתקופה שלאחר מרץ 2022 – עד פברואר 2022 ובתקופה שלאחר אוקטובר 2023 – עד ספטמבר 2023. נציין כי הסדרה מנוכת העונתיות והמגמה עד משבר הקורונה, כלומר החישוב עבור תקופת העיבוד מינואר 2010 עד פברואר 2020, נעשה לפי השיטה הרגילה לניכוי עונתיות ואמידת המגמה, כך שהנתונים מנוכי העונתיות והמגמה עבור תקופה זו לא הושפעו ממשבר הקורונה ויישארו ללא שינוי במהלך השנים הבאות.

תרשים 2 - כניסות תיירים בדרך האוויר, 2018-2024



* The last three trend estimates are subject to substantial revisions

* שלושת האומדנים האחרונים של המגמה עשויים להשתנות במידה ניכרת

** As of October 2023 seasonally adjusted and trend data were calculated taking into consideration the trend break in the series due to Operation Swords of Iron.

** החל מאוקטובר 2023 חושבו נתונים מונכי עונתיות ומגמה בהתחשב בשבר בסדרות שנגרם בעקבות מלחמת חרבות ברזל.

הסבר מפורט ומעודכן על תהליך ניכוי עונתיות ואמידת המגמה מתפרסם ב"[הגורמים העונתיים וגורמי ההתאמה מראש ל-2023, מגמות ל-2019-2023](#)"

ההודעה הבאה "כניסות של מבקרים לישראל בחודש יוני 2024" תפורסם ב-4 ביולי 2024.