

מדינת ישראל

הודעה לתקשורת

אתר: www.cbs.gov.il; דוא"ל: info@cbs.gov.il; פקס: 02-6521340

ירושלים כ"ג בכסלו, תשפ"ד
6 בדצמבר, 2023
389/2023

כניסות של מבקרים¹ לישראל בנובמבר 2023 Visitor Arrivals to Israel in November 2023

הנתונים המוצגים בהודעה זו מושפעים ממלחמת "חרבות ברזל", שפרצה ב-7 באוקטובר. בחודש נובמבר נרשמו רק 39.0 אלף כניסות מבקרים לישראל.

נובמבר 2023, נתונים מקוריים (לוח 4)

- 39.0 אלף כניסות מבקרים לישראל² (369.8 אלף ב-2022).
- 38.3 אלף כניסות תיירים³ (330.7 אלף ב-2022).
- 0.7 אלף כניסות של מבקרי יום⁴ (39.1 אלף ב-2022).

נובמבר 2023, נתונים מקוריים (לוח 1)

בעקבות מלחמת "חרבות ברזל" נרשם מספר נמוך של כניסות מבקרים לישראל בחודש נובמבר 2023. במהלך החודש נרשמו 39.0 אלף כניסות מבקרים (42.1% מתוכן היו של מבקרים מארצות הברית), מתוכן 38.3 אלף כניסות תיירים ו-0.7 אלף כניסות מבקרי יום (בחודש זה לא נרשמו כניסות של נוסעים בשיוט).

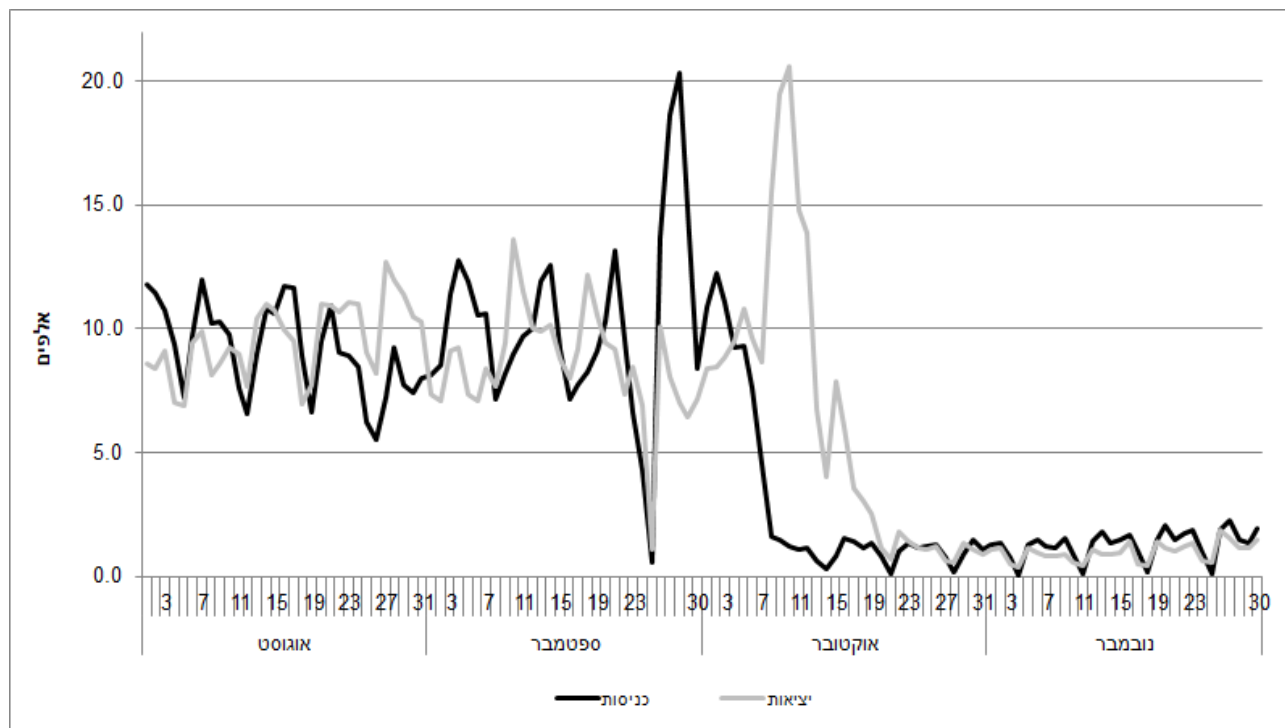
¹ נתונים על אודות מעברים של מבקרים בגבולות מתקבלים בלמ"ס על בסיס יומי מביקורת הגבולות. בלמ"ס מסווגים כמבקר (תייר או מבקר יום) את מי שנכנס לישראל באשרת תייר או באשרה של תושב ארעי (אשרה שמקבלים סטודנטים, אנשי דת וכו').

² מבקרים כוללים תיירים ומבקרי יום.

³ תיירים - מבקרים השוהים בישראל ויוצאים ממנה בתאריך שונה מתאריך הכניסה.

⁴ מבקרי יום - מבקרים הנכנסים ויוצאים מישראל באותו תאריך. בקבוצה זו כלולים גם הנוסעים בשיוט (תיירים בשיוט חופים שנכנסים לישראל לביקורי יום ולנים באונייה).

תרשים 1. כניסות ויציאות של תיירים לפי ימים, אוגוסט-נובמבר 2023



ינואר- נובמבר 2023, נתונים מקוריים (לוח 1)

בחודשים ינואר-נובמבר 2023, נרשמו 3.19 מיליון כניסות מבקרים במצטבר (2.57 מיליון ב-2022, 4.51 מיליון ב-2019), מתוכם 2.96 מיליון כניסות תיירים (2.41 מיליון ב-2022, 4.19 מיליון ב-2019).

נתונים מנוכי עונתיות ומגמה (לוח 2)

החל משנת 2023, תהליך ניכוי עונתיות של סדרות חודשיות ורבעוניות בלמ"ס יתבצע באמצעות התוכנה X-13-ARIMA-SEATS⁵.

כניסות תיירים בדרך האוויר

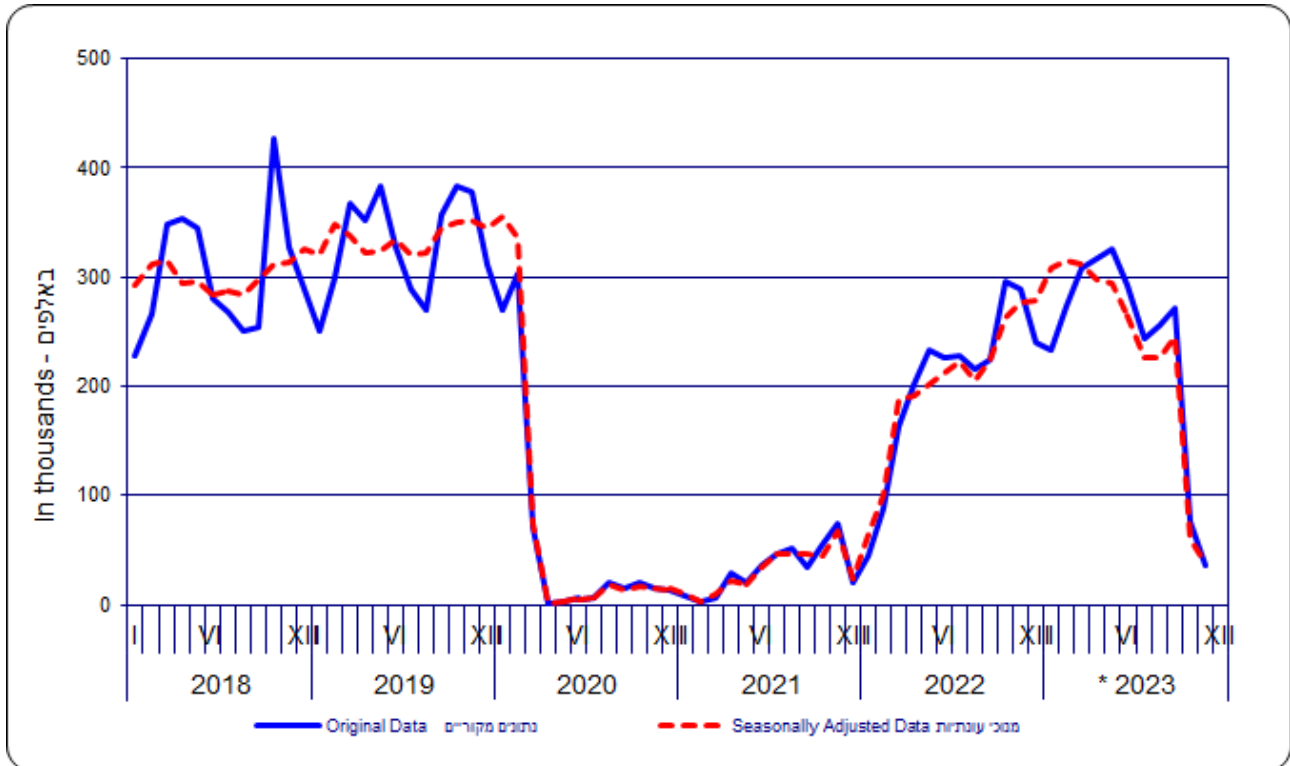
כשנה לאחר הפתיחה המלאה של נתב"ג, נבדקה מחדש השפעת משבר הקורונה בסדרות כניסות מבקרים לישראל⁶.

⁵ פותחה על ידי ה-U.S. Census Bureau ומאפשרת ביצוע ניכוי עונתיות מבוסס על ממוצעים נעים בעזרת השיטה האי-פרמטרית X-13-ARIMA, ובנוסף ביצוע ניכוי עונתיות מבוסס-מודל בעזרת השיטה הפרמטרית TRAMO/SEATS שפותחה בספרד.

⁶ בוצעו התאמות לשבר במגמה בסדרה כניסות תיירות בדרך האוויר החל ממרץ 2020 (תחילת משבר העולמי), מרץ 2021 (פתיחה חלקית של נתב"ג לאחר 3 סגרים) ומרץ 2022 (פתיחה מלאה של נתב"ג). לכן, אמידת סדרות מנוכות עונתיות ומגמות, בתקופות שלאחר מרץ 2020, ומרץ 2021, ומרץ 2022 נערכו לאחר התאמות נתוני הסדרה עד פברואר 2020, פברואר 2021 ופברואר 2022 בהתאמה לרמות שונות שהתקבלו בחודשים הראשונים של השברים הנ"ל. נציין כי הסדרה מנוכת העונתיות והמגמה עד לפני משבר הקורונה, כלומר החישוב עבור תקופת העיבוד מינואר 2010 עד פברואר 2020, נעשה לפי השיטה הרגילה לניכוי עונתיות ואמידת המגמה, כך שהנתונים מנוכי העונתיות והמגמה עבור תקופה זו לא הושפעו ממשבר הקורונה ויישאר ללא שינוי במהלך השנים הבאות.

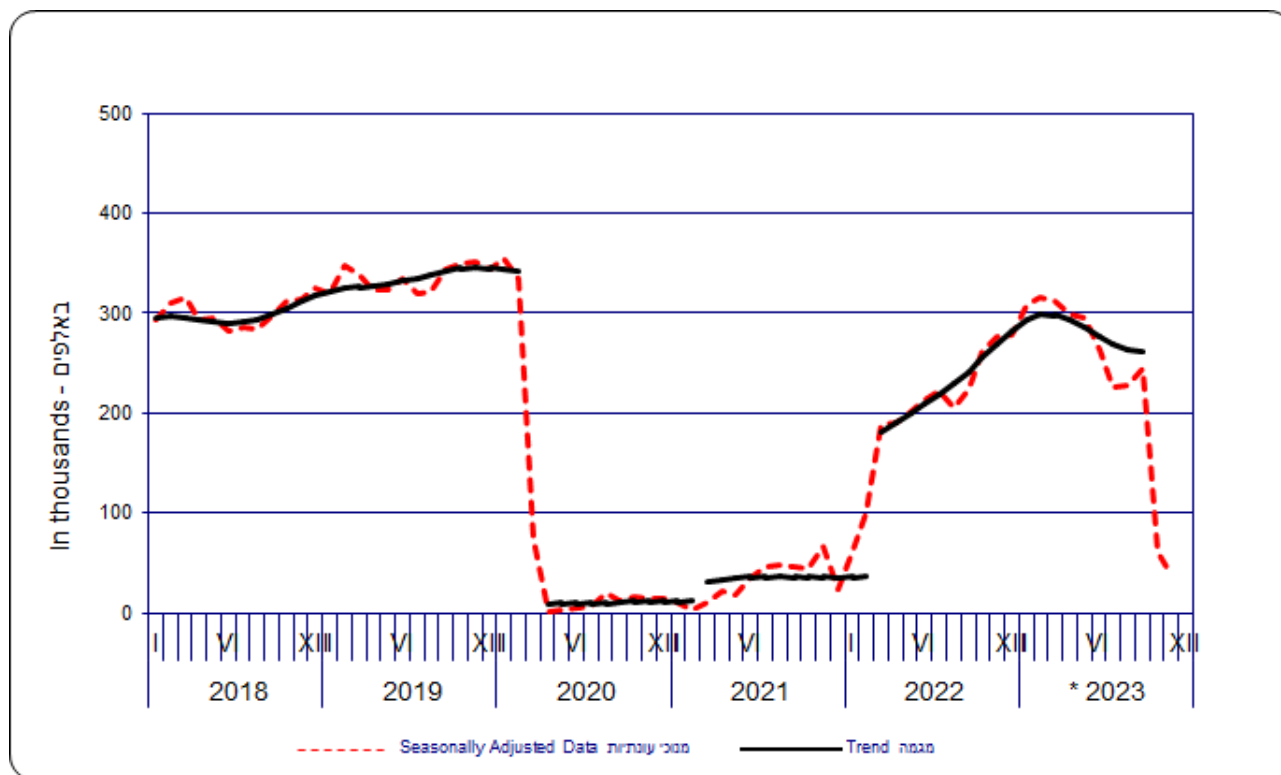
מניתוח הנתונים **מנוכי העונתיות** של כניסות תיירים בדרך האוויר עולה כי בשלושת החודשים האחרונים, ספטמבר - נובמבר 2023, נרשמו 114.6 אלף כניסות בממוצע לחודש, לעומת 238.9 אלף כניסות בממוצע לחודש בשלושת החודשים שקדמו להם, יוני-אוגוסט 2023.

תרשים 2 - כניסות תיירים בדרך האוויר, 2018-2023



החל מחודש אוקטובר השנה נרשמו ירידות חדות במספר **כניסות התיירים**, עקב מלחמת "חרבות ברזל". בשל כך ובשל המצב המתמשך לא חושבו אומדני מגמה. בחודשים הבאים, בהתאם לנתונים שיתקבלו, ייבחן פרסום המגמה.

תרשים 3 - כניסות תיירים בדרך האוויר, 2018-2023



הסבר מפורט ומעודכן על תהליך ניכוי עונתיות ואמידת המגמה מתפרסם ב"[הגורמים העונתיים וגורמי ההתאמה מראש ל-2023, מגמות ל-2019-2023](#)".

ההודעה הבאה "כניסות של מבקרים לישראל בחודש דצמבר 2023" תפורסם ב-4 בינואר 2024.