

# הודעה לתקשורת

אתר: [www.cbs.gov.il](http://www.cbs.gov.il); דוא"ל: [info@cbs.gov.il](mailto:info@cbs.gov.il); פקס: 02-6521340

ירושלים כ"ו באדר א', תשפ"ד  
6 במרץ, 2024  
070/2024

## כניסות של מבקרים<sup>1</sup> לישראל בפברואר 2024 Visitor Arrivals to Israel in February 2024

הנתונים המוצגים בהודעה זו מושפעים ממלחמת "חרבות ברזל" שפרצה ב-7 באוקטובר 2023.

### פברואר 2024, נתונים מקוריים (לוח 4)

- 68.1 אלף כניסות מבקרים לישראל<sup>2</sup> (319.1 אלף בפברואר 2023).
- 67.5 אלף כניסות תיירים<sup>3</sup> (307.0 אלף בפברואר 2023).
- 0.6 אלף כניסות של מבקרי יום<sup>4</sup> (12.2 אלף בפברואר 2023).

### פברואר 2024, נתונים מקוריים (לוח 1)

בחודש פברואר נרשם מספר נמוך של כניסות מבקרים לישראל. במהלך החודש נרשמו 68.1 אלף כניסות מבקרים, מתוכם 67.5 אלף כניסות תיירים ו-0.6 אלף כניסות מבקרי יום (בחודש זה לא נרשמו כניסות של נוסעים בשיוט).

### ינואר - פברואר 2024, נתונים מקוריים (לוח 1)

בחודשים ינואר-פברואר 2024 נרשמו 127.2 אלף כניסות מבקרים במצטבר (590.5 אלף בתקופה המקבילה ב-2023).

<sup>1</sup> נתונים על אודות מעברים של מבקרים בגבולות מתקבלים בלמ"ס על בסיס יומי מביקורת הגבולות. בלמ"ס מסווגים כמבקר (תייר או מבקר יום) את מי שנכנס לישראל באשרת תייר או באשרה של תושב ארעי (אשרה שמקבלים סטודנטים, אנשי דת וכו').

<sup>2</sup> מבקרים כוללים תיירים ומבקרי יום.

<sup>3</sup> תיירים - מבקרים השוהים בישראל ויוצאים ממנה בתאריך שונה מתאריך הכניסה.

<sup>4</sup> מבקרי יום - מבקרים הנכנסים ויוצאים מישראל באותו תאריך. בקבוצה זו כלולים גם הנוסעים בשיוט (תיירים בשיט חופים שנכנסים לישראל לביקורי יום ולנים באונייה).

## נתונים מנוכי עונתיות ומגמה (לוח 2)

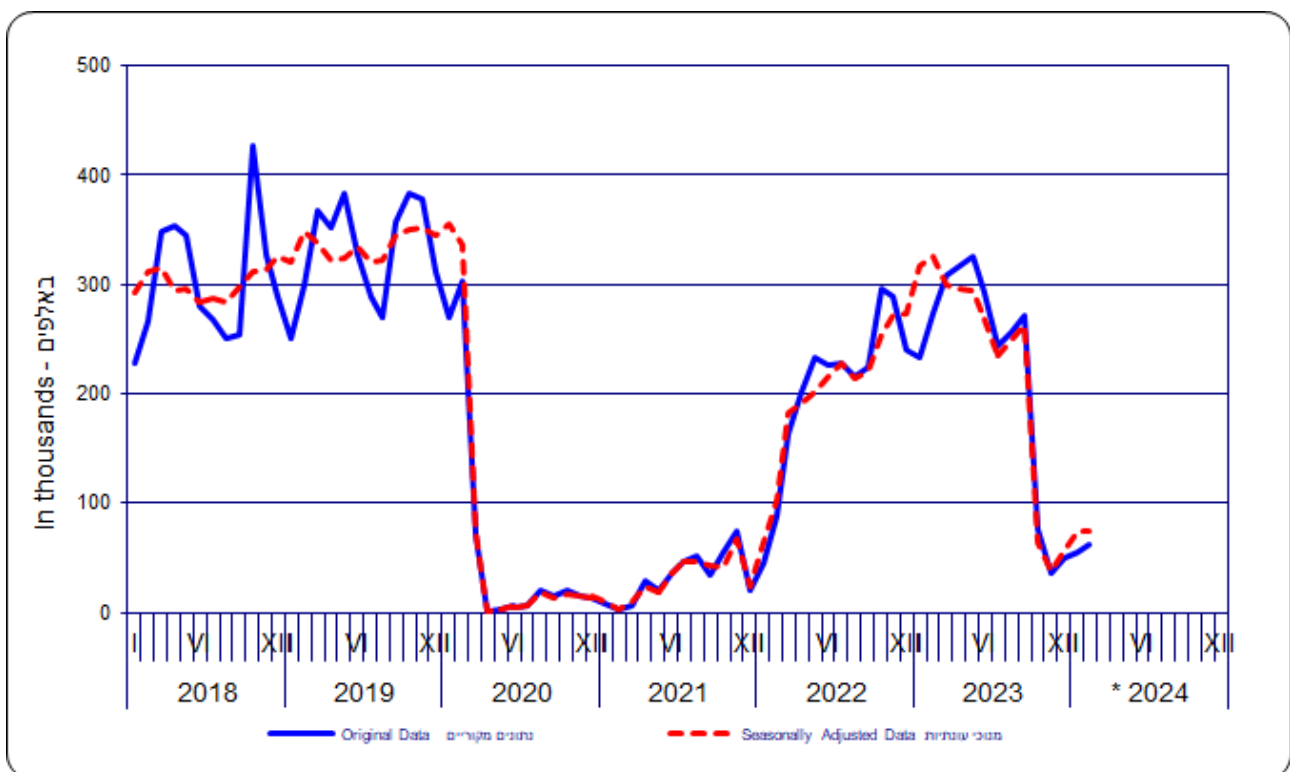
החל משנת 2023, תהליך ניכוי עונתיות של סדרות חודשיות ורבעוניות בלמ"ס יתבצע באמצעות התוכנה X-13-ARIMA-SEATS<sup>5</sup>.

### כניסות תיירים בדרך האוויר

כשנה לאחר הפתיחה המלאה של נתב"ג, נבדקה מחדש השפעת משבר הקורונה בסדרות כניסות מבקרים לישראל.<sup>6</sup>

מניתוח הנתונים **מנוכי העונתיות** של כניסות תיירים בדרך האוויר עולה כי בשלושת החודשים האחרונים, דצמבר 2023 -פברואר 2024, נרשמו 68.1 אלף כניסות בממוצע לחודש, לעומת 120.9 אלף כניסות בממוצע לחודש בשלושת החודשים שקדמו להם, ספטמבר-נובמבר 2023.

### תרשים 1 - כניסות תיירים בדרך האוויר, 2018-2024

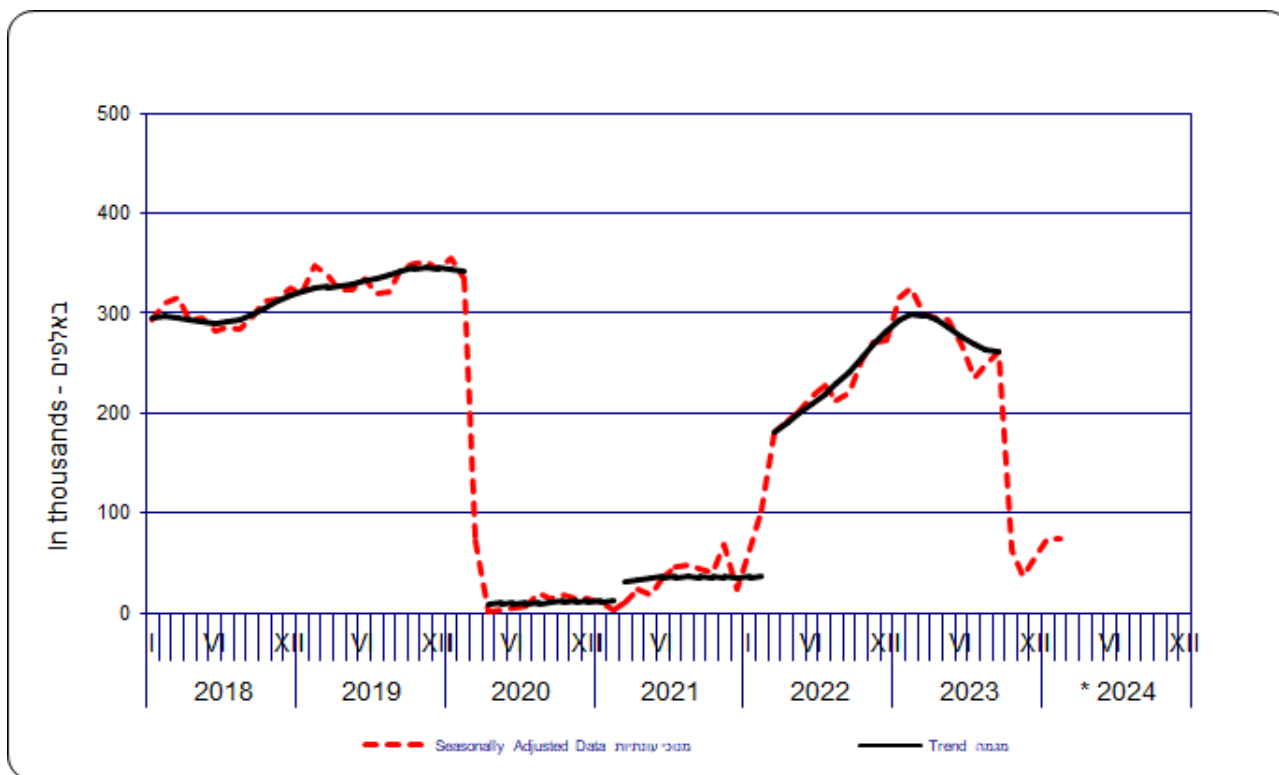


<sup>5</sup> פותחה על ידי ה-U.S. Census Bureau ומאפשרת ביצוע ניכוי עונתיות מבוסס על ממוצעים נעים בעזרת השיטה האי-פרמטרית X-13-ARIMA, ובנוסף ביצוע ניכוי עונתיות מבוסס-מודל בעזרת השיטה הפרמטרית TRAMO/SEATS שפותחה בספרד.

<sup>6</sup> בוצעו התאמות לשבר במגמה בסדרה כניסות תיירות בדרך האוויר החל ממרץ 2020 (תחילת משבר העולמי), מרץ 2021 (פתיחה חלקית של נתב"ג לאחר 3 סגרים) ומרץ 2022 (פתיחה מלאה של נתב"ג). לכן, אמידת סדרות מנוכות עונתיות ומגמות, בתקופות שלאחר מרץ 2020, ומרץ 2021, ומרץ 2022 נערכו לאחר התאמות נתוני הסדרה עד פברואר 2020, פברואר 2021 ופברואר 2022 בהתאמה לרמות שונות שהתקבלו בחודשים הראשונים של השברים הנ"ל. נציין כי הסדרה מנוכת העונתיות והמגמה עד לפני משבר הקורונה, כלומר החישוב עבור תקופת העיבוד מינואר 2010 עד פברואר 2020, נעשה לפי השיטה הרגילה לניכוי עונתיות ואמידת המגמה, כך שהנתונים מנוכי העונתיות והמגמה עבור תקופה זו לא הושפעו ממשבר הקורונה ויישאר ללא שינוי במהלך השנים הבאות.

החל מחודש אוקטובר 2023, נרשמו ירידות חדות במספר כניסות התיירים, עקב מלחמת "חרבות ברזל". בשל כך ובשל המצב המתמשך לא חושבו אומדני מגמה. בחודשים הבאים, בהתאם לנתונים שיתקבלו, ייבחן פרסום המגמה.

### תרשים 2 - כניסות תיירים בדרך האוויר, 2018-2024



הסבר מפורט ומעודכן על תהליך ניכוי עונתיות ואמידת המגמה מתפרסם ב"[הגורמים העונתיים וגורמי ההתאמה מראש ל-2023, מגמות ל-2019-2023](#)"

ההודעה הבאה "כניסות של מבקרים לישראל בחודש מרץ 2024" תפורסם ב-6 באפריל 2024.